



南华期货
NANHUA FUTURES

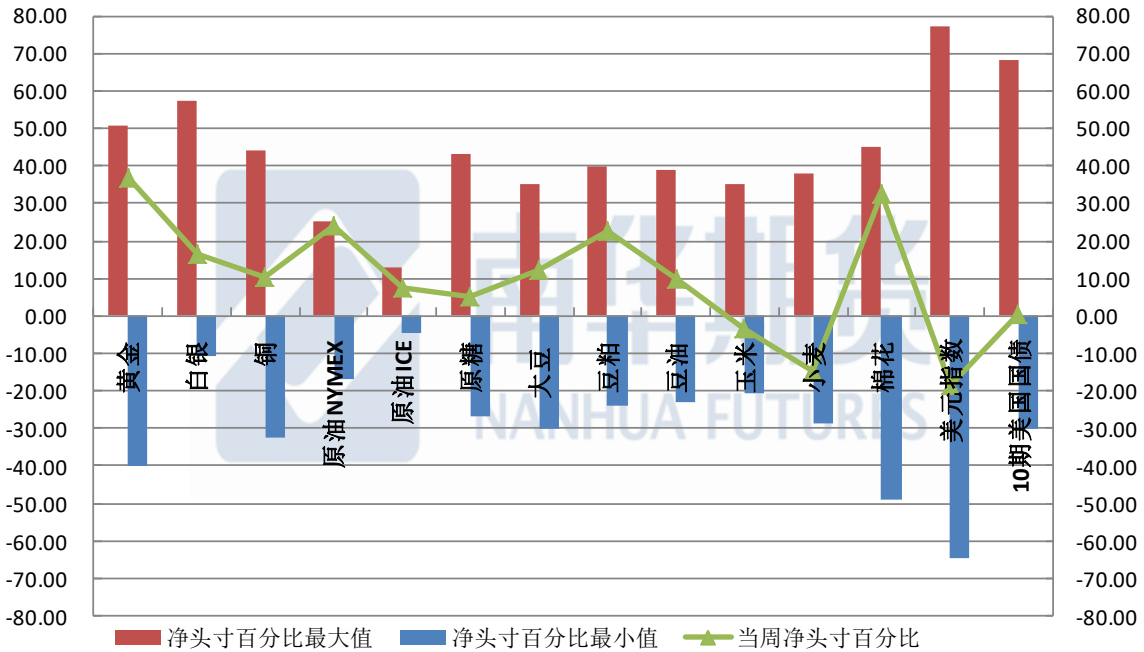
CFTC 非商业基金周度持仓状况

0451-58896625

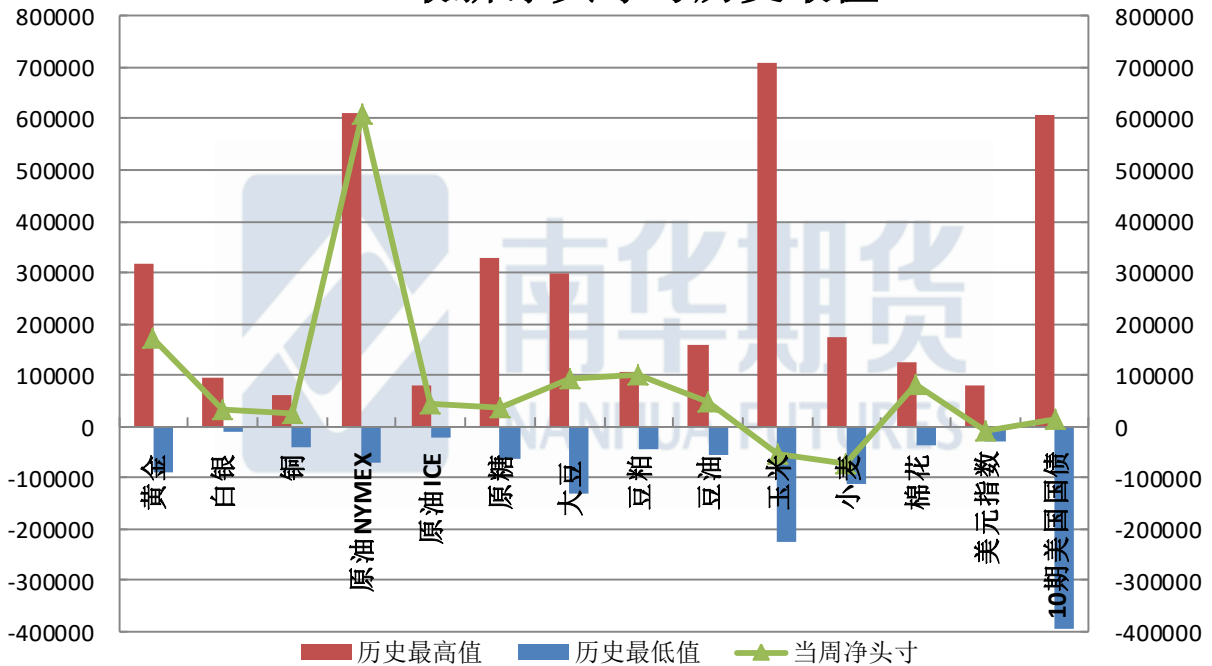
品种	截止 12 月 5 日当周		总持仓	CFTC 非商业持仓						
				多头	空头	净持仓	多头占比	空头占比	净持仓占比	
贵金属	黄金	本期	472795	251234	77905	173329	53.14	16.48	36.66	★ 黄金
	--CME	变化	-31015	-36150	14938	-51088	-3.90	3.98	-7.88	
	白银	本期	192970	84905	53479	31426	44.00	27.71	16.29	白银
	--CME	变化	6698	-5233	22123	-27356	-4.39	10.88	-15.27	
工业品	铜	本期	258050	116872	90219	26653	45.29	34.96	10.33	★ 铜
	--CME	变化	-15264	-15884	1386	-17270	-3.28	2.46	-5.74	
	原油	本期	2554224	759978	148850	611128	29.75	5.83	23.93	★ 原油 NYMEX
	-- NYMEX	变化	65212	-3808	-5103	1295	-0.93	-0.36	-0.57	
	原油	本期	601513	114775	71158	43617	19.08	11.83	7.25	原油 ICE
	--ICE	变化	9395	2723	328	2395	0.16	-0.13	0.29	
	原糖	本期	707756	179182	142873	36309	25.32	20.19	5.13	★ 原糖
	-- ICE	变化	3348	-3112	-5431	2319	-0.56	-0.87	0.30	
农产品	大豆	本期	769361	186618	94033	92585	24.26	12.22	12.03	★ 大豆
	-- CBOT	变化	35937	23165	-6547	29712	1.97	-1.49	3.46	
	豆粕	本期	438273	132696	33347	99349	30.28	7.61	22.67	★ 豆粕
	-- CBOT	变化	25152	22071	-6023	28094	3.50	-1.92	5.42	
	豆油	本期	475387	120470	73627	46843	25.34	15.49	9.85	★ 豆油
	-- CBOT	变化	15584	-1748	3646	-5394	-1.24	0.27	-1.51	
	玉米	本期	1484205	404558	458266	-53708	27.26	30.88	-3.62	★ 玉米
	-- CBOT	变化	-89031	15598	-22546	38144	2.53	0.31	2.22	
	小麦	本期	495710	168309	242380	-74071	33.95	48.90	-14.94	★ 小麦
	-- CBOT	变化	-22868	1134	-7084	8218	1.72	0.79	0.93	
	棉花	本期	249201	109496	28188	81308	43.94	11.31	32.63	★ 棉花
	-- ICE	变化	11828	8924	1501	7423	1.57	0.07	1.50	
金融产品	美元指数	本期	45289	24369	32845	-8476	53.81	72.52	-18.72	美元指数
	-- ICE	变化	1772	-419	-2552	2133	-3.15	-8.82	5.66	
	10 年期美国国债	本期	3273707	725954	711609	14345	22.18	21.74	0.44	10 年期美国国债
	-- CBOT	变化	-418334	-118325	-8734	-109591	-0.69	2.23	-3.70	
品种	截止 12 月 5 日当周		总持仓	多头	空头	净持仓	多头占比	空头占比	净持仓占比	



最新净头寸比例与历史最值



最新净头寸与历史最值



12. 5CFTC 非商业基金持仓周度分析:

➤ 期价高位震荡

➤ 本期 NYMEX 原油多头减仓 3808 手, 空头减仓 5103 手, 净多持仓由 61 万被动再升至历史新高 61.1 万手, 本周期价指数再度先跌后反弹, 周末收回至短期均线之上, 仍维持在高位区域。由于 MACD 仍在下滑, 在净多历史高位还未能配合创出新高, 因此建议谨慎偏多思路或多单减仓。

➤ 期价反弹

➤ 本期美棉多头增仓 8924 手, 空头增仓 1501 手, 净多持仓自 7.4 万升至 8.1 万手。自 11 月中旬期价站上半年线后稳步上行, 本周回测年线再站稳, 预计期价反弹目标仍 9 月初高点, 建议依托 5 日线偏多操作。

➤ 期价走弱

➤ 本期原糖多头减仓 3112 手, 空头减仓 5431 手, 净多持仓 3.4 万升至 3.6 万手, 本周期价跌幅达到 6%, 资金方向与期价走势出现分歧, 预计技术形态走坏后期价走势偏弱为主。

➤ 本期黄金多头减仓 3.6 万手, 空头增仓 1.5 万手, 净多持仓 22.4 万降至 17.3 万手。本周期价跌幅 2.5% 并跌破年线, 上方均线系统压力明显, 预计期价或跌至 1200 附近。

➤ 本期铜多头减仓 1.6 万手, 空头增仓 1386 手, 净多持仓从 4.4 万手降至 2.7 万手。本周期价周二大跌 4.3% 之后三天仅小幅反弹未及 5 日线, 因上方短期均线压力较大, 建议依托该位置逢高抛空。

➤ 期价维持弱势

➤ 本期美麦多头增仓 1134 手, 空头减仓 7084 手, 净空 8.2 万升至 7.4 万手, 本周期价跌幅 4.4% 创新低, 预计偏弱态势还将持续, 下方目标是 4 月下旬的低点。

➤ 本期美玉米多头增仓 1.6 万手, 空头减仓 2.3 万手, 净空由 9.2 万降至 5.4 万手。本周期价跌幅 1.65%, 期价保持在底部震荡区域, 但净空压力略缓解, 预计下跌空间受限, 关注后期期价站稳 20 日线后可短多。

➤ 豆粕虽增仓但期价恐调整

➤ 美豆多头增仓 2.3 万手, 空头减仓 6547 手, 由净多 6.3 万升至 9.3 万手。豆粕多头增仓 2.2 万手, 空头减仓 6023 手, 净多由 7.1 万升至 9.9 万手。豆油多头减仓 1748 手, 空头增仓 3646 手, 净多 5.2 万降至 4.7 万手。美豆净多稳步增长, 尤其豆粕净多已升至 6 年来同期最高, 而豆油净多持续减少。走势上, 本周领涨的豆粕期价冲击年线失败回落, 美豆期价跟随重新步入震荡区间, 下周需关注豆粕是否延续技术调整之势。

历史持仓头寸:

	历史最高值	历史最低值	12.5 当周净头寸	当周净头寸 百分比	历史最值时间
黄金	315963	-88363	173329	36.66	2016年7月5日
白银	96077	-10379	31426	16.29	2016年7月26日
铜	61115	-41984	26653	10.33	2016年12月13日
原油 NYMEX	6011128	-71928	611128	23.93	2017年12月5日
原油 ICE	78226	-21016	43617	7.25	
原糖	329296	-61733	36309	5.13	2016年9月27日
大豆	296715	-130465	92585	12.03	
豆粕	107252	-43052	99349	22.67	
豆油	160160	-55087	46843	9.85	2016年11月1日
玉米	708755	-226300	-53708	-3.62	
小麦	173055	-113320	-74071	-14.94	2016年10月4日
棉花	126667	-36309	81308	32.63	2017年3月7日
美元指数	81270	-28351	-8476	-18.72	
10 期美国国债	608492	-396489	14345	0.44	2017年1月10日

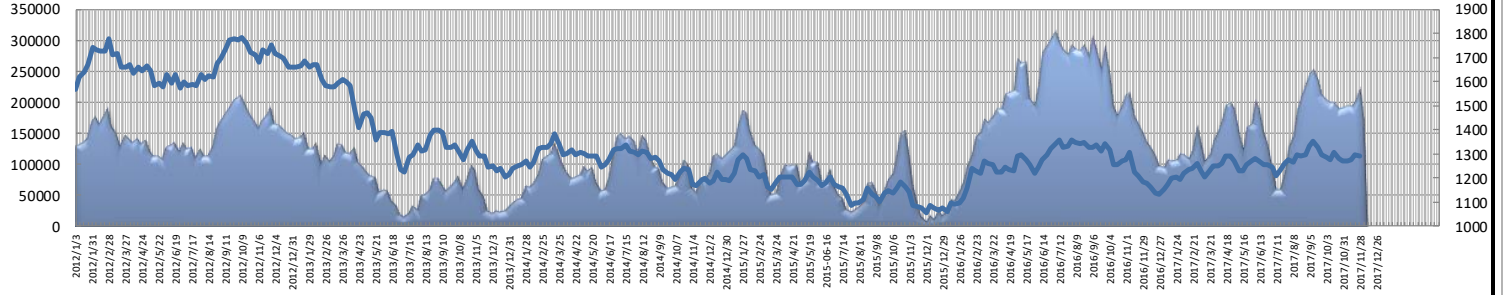


南华期货
NANHUA FUTURES

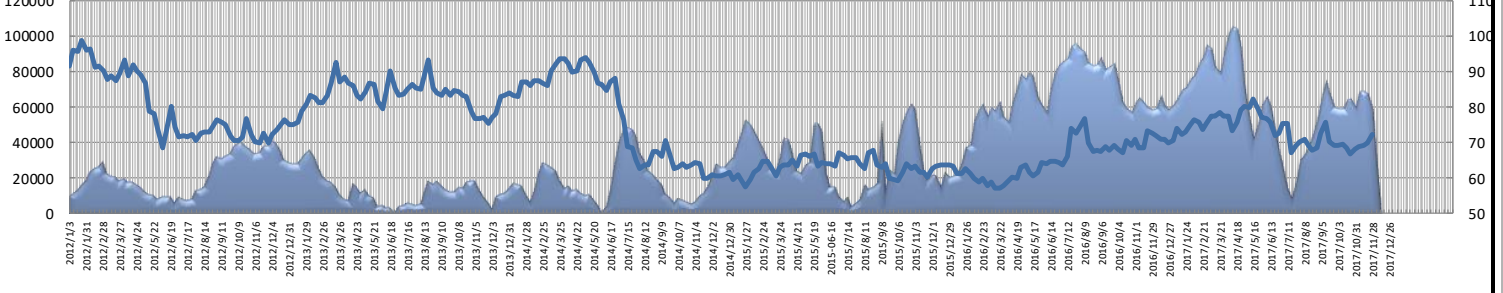
CFTC 非商业基金周度持仓状况

0451-58896626

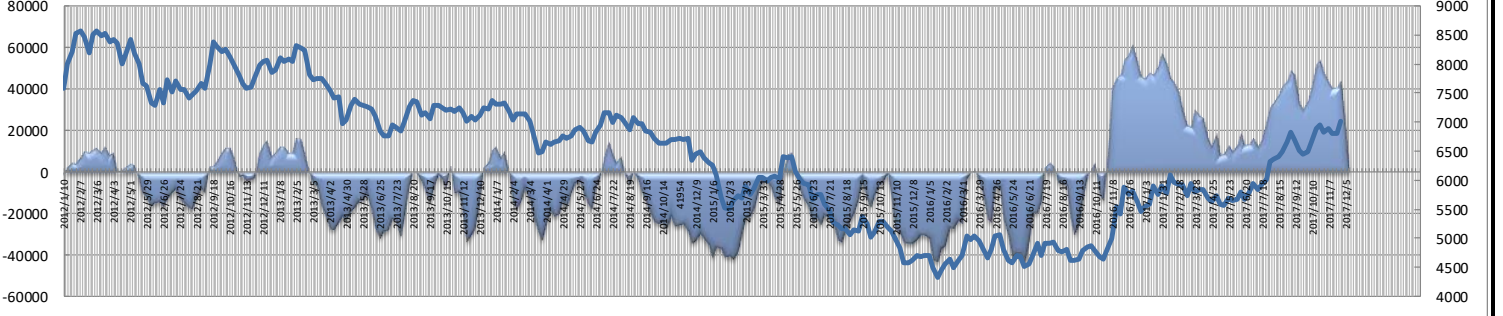
黄金净持仓与价格走势



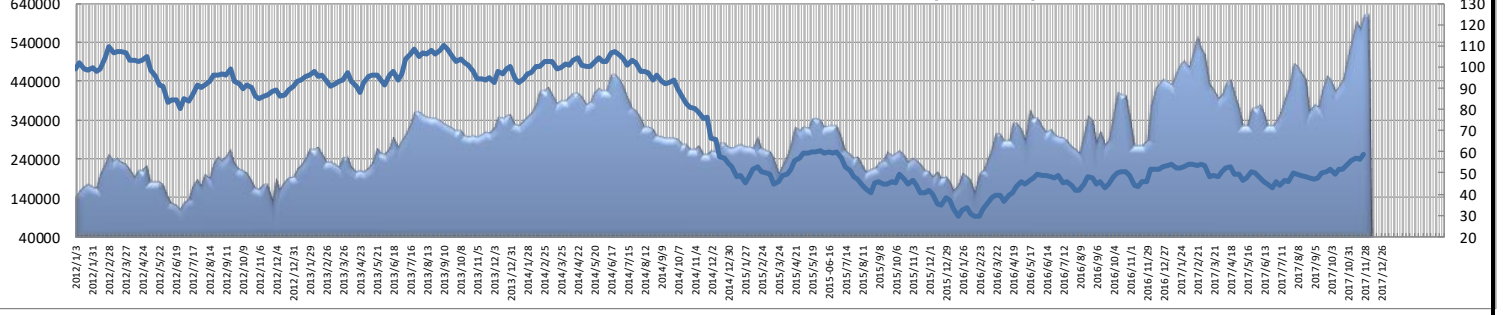
白银净持仓与价格走势



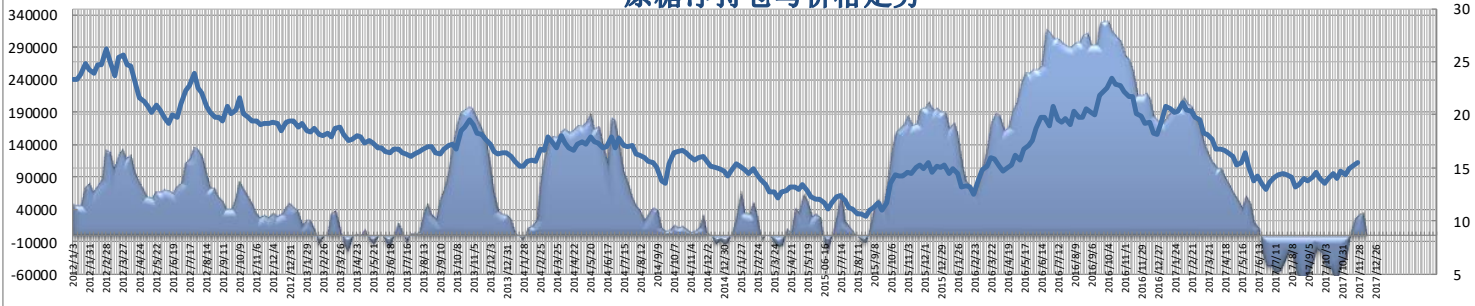
铜净持仓与价格走势



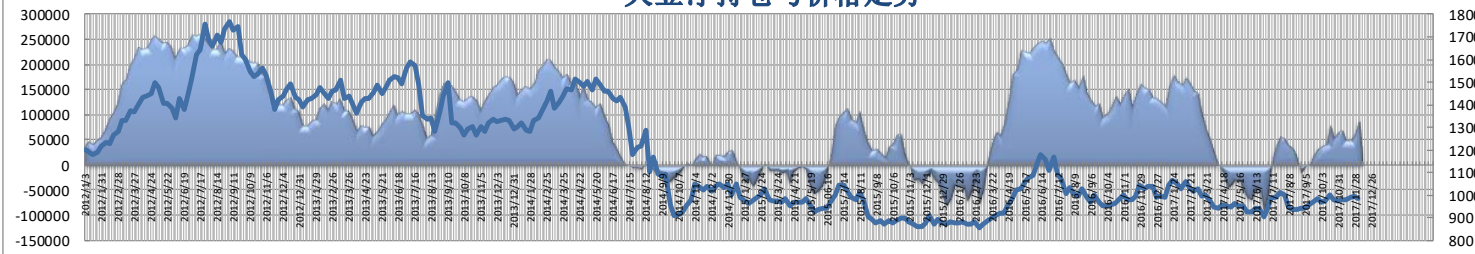
原油净持仓与价格走势(NYMEX)



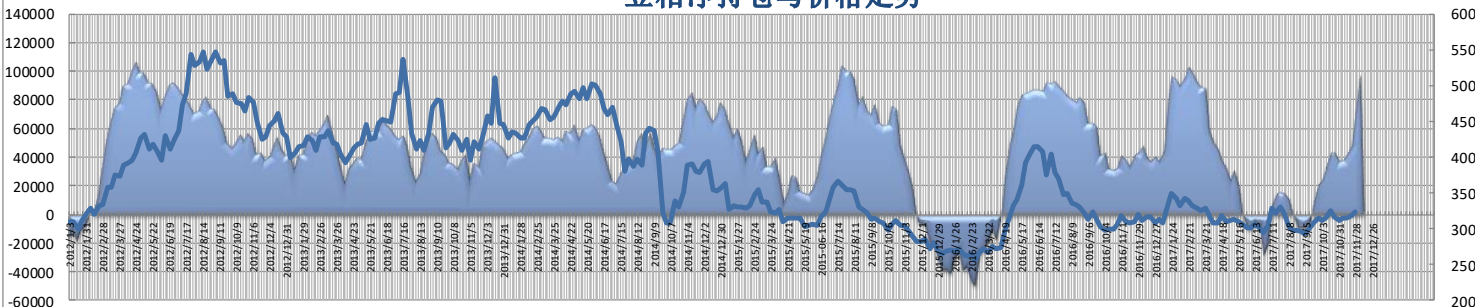
原糖净持仓与价格走势



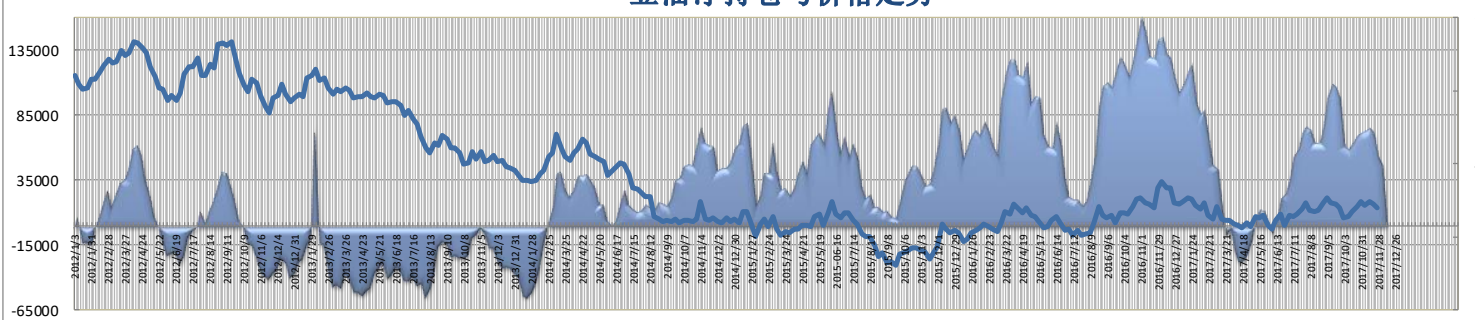
大豆净持仓与价格走势



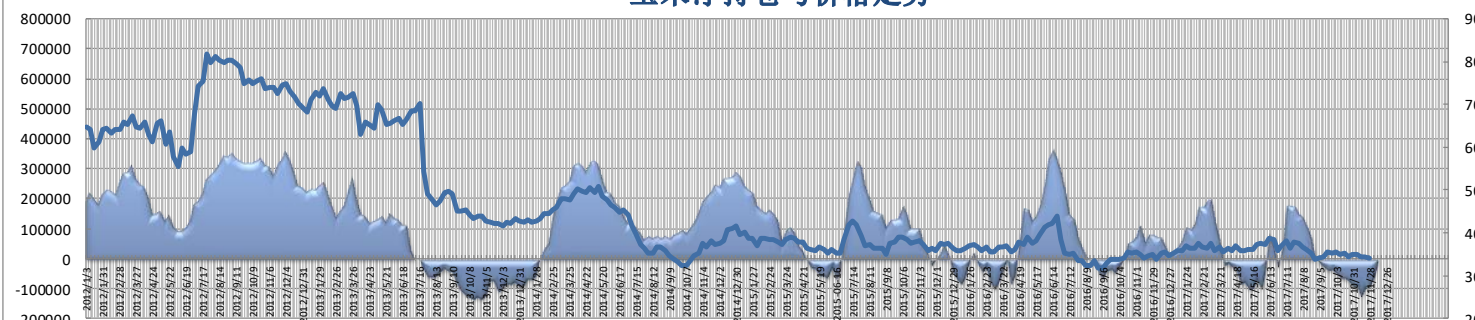
豆粕净持仓与价格走势



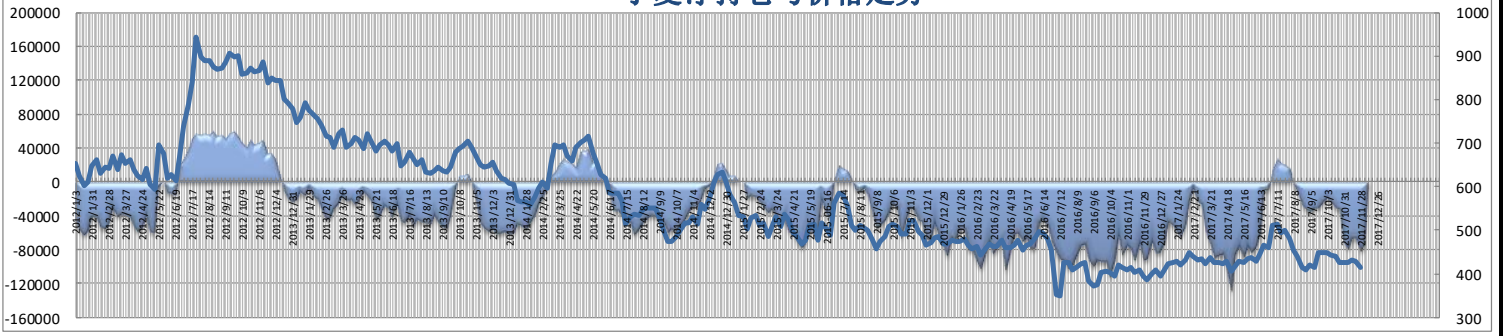
豆油净持仓与价格走势



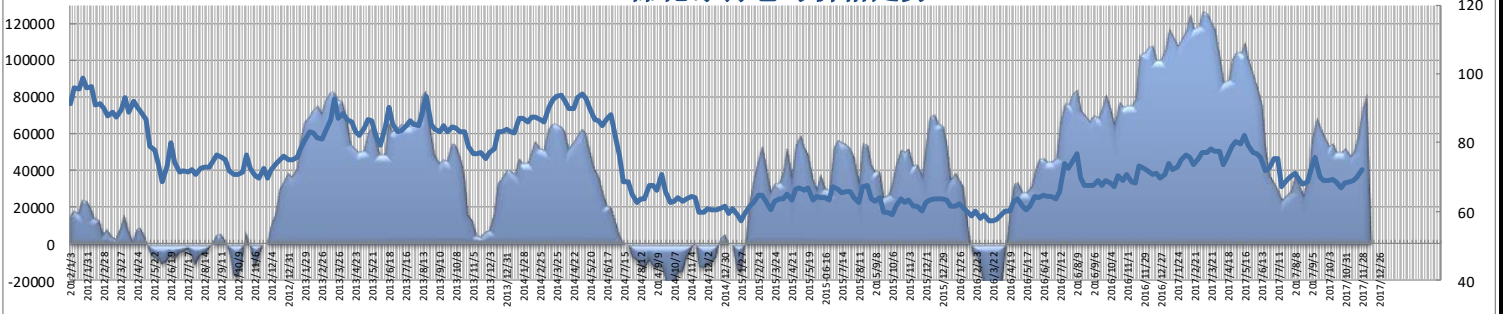
玉米净持仓与价格走势



小麦净持仓与价格走势



棉花净持仓与价格走势



免责声明

本报告中的信息均来源于已公开的资料，尽管我们相信报告中资料来源的可靠性，但我们对这些信息的准确性及完整性不作任何保证。也不保证我公司所做出的意见和建议不会发生任何的变更，在任何情况下，我公司报告中的信息和所表达的意见和建议以及所载的数据、工具及材料均不能作为您所进行期货买卖的绝对依据。由于报告在编写时融入了该分析师个人的观点和见解以及分析方法，如与南华期货公司发布的其他信息有不一致及有不同的结论，未免发生疑问，本报告所载的观点并不代表了南华期货公司的立场，所以请谨慎参考。我公司不承担因根据本报告所进行期货买卖操作而导致的任何形式的损失。

另外，本报告所载资料、意见及推测只是反映南华期货公司在本报告所载明的日期的判断，可随时修改，毋需提前通知。未经南华期货公司允许批准，本报告内容不得以任何范式传送、复印或派发此报告的材料、内容或复印本予以任何其他人，或投入商业使用。如遵循原文本意的引用、刊发，需注明出处“南华期货公司”，并保留我公司的一切权利。



公司总部地址：杭州西湖大道 193 号定安名都 3 层 邮编：31002

全国统一客服热线：400 8888 910

网址：www.nanhua.net